

PM 2010-04-26

Dnr 2010:0752

FÖRDELNINGSSANALYS 2010-2011

En analys av fördelningseffekterna av de förslag som enligt Socialdemokraterna kommer att presenteras i deras motion för inkomståret 2011 jämfört mot dagens (2010 års) regler.

Promemoria inleds med en redovisning av de förslag som analyseras och en presentation av hur analysen är uppbyggd. Därefter redovisas själva analysen av fördelningseffekterna. Detta görs i två delar. Först analyseras samtliga förslag till regelförändringar som påverkar individernas inkomster efter skatt (nettoinkomst) fördelat på bl.a. olika inkomstgrupper. Därefter analyseras vissa hushållsanknutna förslag för enskilda individer, s.k. individuell disponibel inkomst. Analysen utgår från 2011 års ekonomi.

Sammanfattningsvis har de förslag som analyseras i denna promemoria en utjämnande effekt mellan individernas inkomster efter skatt och bidrag. Förslagen påverkar i högre grad den äldre befolkningen och de lägre inkomstgrupperna som får en ökad inkomst efter skatt och bidrag.

Upplägg av analysen

Fördelningsanalysen utgår från 2011 års ekonomi – men med 2010 års regler. Analysen avser sedan den direkta effekten av att införa de regelförändringar som enligt Socialdemokraterna kommer att ingå i deras motion med anledning av 2010 års ekonomiska vårproposition. Analysen visar den finansiella effekten av regeländringarna i 2011 års ekonomiska miljö och inte i jämförelse med de förslag som regeringen har lagt fram för 2011. Notera att det är regelförändringarnas direkta effekt som studeras, vilket innebär bl.a. att vi bortser från eventuella beteendeffekter som kan uppstå till följd av regeländringarna.

Analysen är utförd med den s.k. FASIT-modellen. Modellen nyttjar undersökning om hushållens ekonomi från år 2008 framräknad till år 2011 med avseende på befolkning, ekonomi (Konjunkturinstitutets prognos från mars 2010 avseende 2011, med de korrigeringar av priser, skiktgränser, basbelopp etc. som anges i 2010 års ekonomiska vårproposition) och gällande (2010 års) regelverk. Undersökningen är det s.k. HEK-urvalet som omfattar totalt ca 40 000 individer och innehåller bl.a. taxeringsuppgifter och vissa hushållsanknutna variabler.

Ett positivt tecken innebär att nettoinkomsten ökar av de analyserade förslagen medan det motsatta gäller vid ett negativt tecken.

En del av regelförändringarna är knutna till hushållet. Förändringen om sänkt fastighetsskatt för hyreshus påverkar boendekostnaden, en variabel som är knuten till hushållet. Det gäller även förslaget om en förändring i bostadsbidraget, bostadstillägget till pensionärer m.fl. samt höjd koldioxidskatt.

Fördelningseffekten av de hushållsanknutna regelförändringarna utgår ifrån individuella disponibla inkomster efter betalda kommunala avgifter.

Individuell disponibel inkomst är definierad som individernas nettoinkomst (d.v.s. deras bruttoinkomst reducerad för slutliga skatten exkl. kyrko- och begravningsavgiften) med tillägg för de hushållsanknutna bidragen (bostadstillägg etc.) där de vuxna individerna delar på de hushållsanknutna bidragen samt avgifter för hemtjänst m.m. Dessa individuella disponibla inkomster redovisas sist i analysen.

Förslaget om en sänkt kommunal fastighetsavgift antas fullt ut vältras över på boendekostnaden. Den sänkta kommunala fastighetsavgiften för hyreshus har schabloniserats ut på de boende i hyreshusen med vägledning av boendeytan och länets andel av den totala fastighetsavgiften.

De hushållsanknutna förändringarna beräknas i absoluta belopp att uppgå till totalt drygt 2 mdkr som ska sättas i relation till den totala omslutningen på drygt 30 miljarder kronor. De hushållsanknutna regelförändringarna visar sig ha en marginell inverkan på inkomstfördelningen.

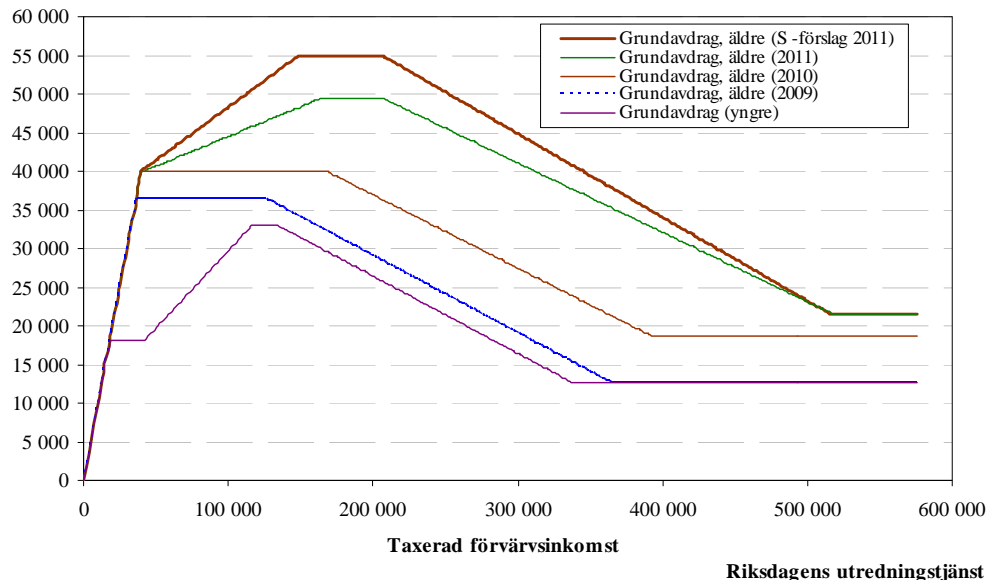
Statistiken som tas fram bygger på ett framskrivet urval varför en osäkerhet ligger i uppgifterna. Noteras ska att de lägre och i viss mån de högre decilgrupperna ska tolkas med extra försiktighet då dessa grupper i sig är mer heterogena (sammansättningen av individer) än övriga.

Förslag som ingår i analysen:

1) Acceptans av regeringens förslag till höjt grundavdrag för de äldre samt en ytterligare höjning, jfr figur 1.

Förslaget är att för taxerade förvärvsinkomster mellan 40 000 kr och 164 300 trappas avdraget upp till som mest 54 900 kronor. För inkomster mellan 164 300 kr och 223 100 kr är avdraget 54 900 kronor. För inkomster mellan 223 100 och 515 700 kr reduceras avdraget med 114,1 kronor per 1 000 kronor i ökad taxerad förvärvsinkomst. För inkomster över 515 700 kronor föreslås att grundavdraget är 21 500 kronor.

Figur 1: Grundavdraget för äldre 2009-2011 samt analyserat höjt grundavdrag och grundavdraget för yngre



Förslaget beräknas öka de äldres inkomster efter skatt med omkring 7,5 mdkr. Regeringens förslag till höjning beräknas ge ett skattebortfall för offentlig sektor om ca 5 mdkr och S förslag bidrar till ett ytterligare bortfall på ca 2,5 mdkr. Det är således fördelningseffekten på 7,5 mdkr som ingår i denna analys.

2) Accepterande av regeringens förslag i 2010 års ekonomiska vårproposition till höjt flerbarnstillägg. Förslaget beräknas öka barnfamiljernas disponibla inkomster med drygt 700 mnkr. Detta förslag analyseras i avsnittet om individuella disponibla inkomster där hushållets ökade barnbidrag har fördelats jämnt mellan de vuxna i hushållet.

3) Koldioxidskatten höjs med 10 öre per kg koldioxid. Förslaget beräknas minska hushållens köpkraft (disponibla inkomst reducerad för bensin, diesel och utgifter för villaolja) med ca 1,2 mdkr. Detta förslag analyseras separat och ser till individernas individuella disponibla inkomster efter betald koldioxidskatt där hushållets skatt har fördelats jämnt mellan de vuxna i hushållet.

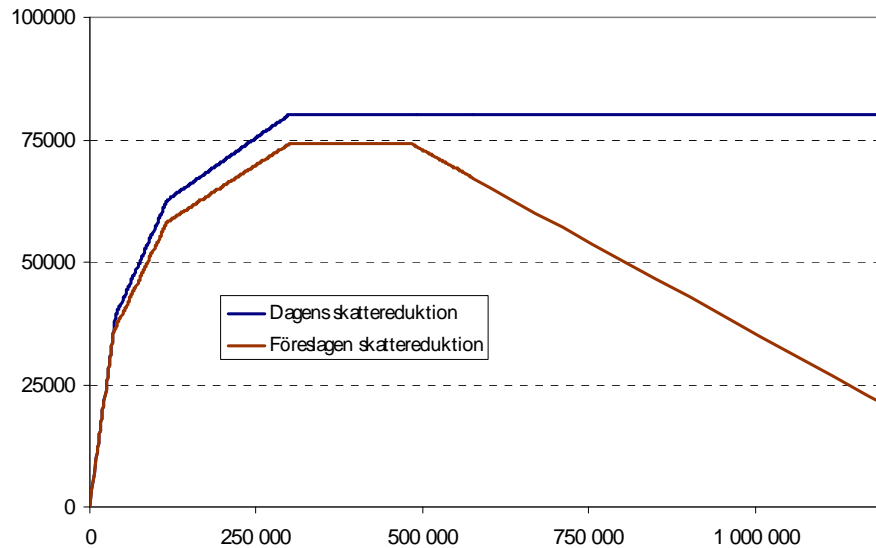
4) Reseavdraget höjs med 75 öre. Förslaget beräknas öka hushållens inkomster efter skatt med drygt 200 mnkr.

5) Införande av en skattreduktion för a-kassan så att medlemmarnas utgift för avgiften till a-kassan efter reduktion är högst 80 kronor per månad (960 kr per år). Reduktionen beräknas öka hushållens nettoinkomster med drygt fem miljarder kronor.

6) De yngres skattereduktion för arbetsinkomster, det s.k. jobbskatteavdraget, skalas ned med faktorn 0,917 för att därefter successivt trappas av med 2,5 procent av arbetsinkomsten som överstiger 40 000

kr/månad. I figuren nedan illustreras dagens underlag till skattereduktion och förslag till underlag för reduktion. Tekniskt sett har underlaget, jfr figuren nedan, skalats ned med 7,5 procent (vilket motsvarar ca 2,5 % av jobbskatteavdraget).

Figur 2: Underlaget för skattereduktion enligt dagens regler och enligt förslag.



Om underlaget reduceras med grundavdraget och därefter multipliceras med den egna kommunalskattesatsen så fås skattereduktionen för arbetsinkomsten¹. Förslaget beräknas minska hushållens nettoinkomster med ca 9,3 miljarder kronor.

7) Höjt grundavdrag med 4 900 kronor för de som vid ingången av året inte har fyllt 65 år. Samtidigt sänks skiktgränserna för de yngre med motsvarande belopp för att inte påverka den statliga inkomstskatten. Förslaget beräknas öka hushållens inkomst efter skatt med ca en miljard kronor. Noteras ska att för dem med arbetsinkomster under inkomståret kommer höjningen av grundavdraget att eroderas av en minskad skattereduktion för arbetsinkomster, det s.k. jobbskatteavdraget (jfr fotnot 1). För dessa blir det mer en omfördelning mellan stat och kommunerna där kommunernas inkomster minskar medan statens inkomster ökar (genom lägre s.k. jobbskatteavdrag)

8) Införande av en fastighetsskatt för småhus om 1 procent av taxeringsvärdet som överstiger 4,5 miljoner kronor. Begränsningsregeln utvidgas och gäller alla och inte enbart pensionärer och dem med sjuk- eller aktivitetsersättning. Räntan på uppskov av reavinstskatt slopas för uppskov upp till 200 000 kronor. Reavinstskatten vid försäld bostad höjs från 22 till 23 procent. Den kommunala fastighetsavgiften på hyresfastigheter begränsas till högst 0,22 procent av taxeringsvärdet.

¹ Skattereduktionen = (Underlaget - Grundavdraget) × Kommunalskattesatsen

Sammantaget beräknas dessa förslag marginellt öka hushållens disponibla inkomster. Förslaget om sänkt kommunalavgift för hyreshus analyseras separat och ser till hushållens individuella disponibla inkomster efter betald boende.

9) Underhållsstöd till ensamstående föräldrar höjs med 100 kronor per månad och barn. Förslaget beräknas öka statens stöd till föräldrarna med ca 250 mnkr. Förslagen om höjt stöd analyseras separat och ser till hushållens individuella disponibla inkomster.

10) Taket i a-kassan och aktivitetsstöd höjs till 930 kronor de första 100 dagarna och till 780 kronor de därpå följande dagarna. Ersättningsnivån är under hela perioden 80 procent. Hushållens disponibla inkomster beräknas öka med omkring 4 mdkr.

11) Höjt tak i sjukpenningen till 8 prisbasbelopp och 80 procents ersättningsnivå under hela sjukperioden. Höjt tak i tillfälliga föräldrapenningen och havandeskapspenning till 8 prisbabelopp. Den finansiella effekten för hushållen beräknas till ca 600 mnkr i ökat finansiellt sparande.

12) Höjt bostadstillägg för pensionärer m.fl. (BTP) Höjningen består av att ersättningsnivån ändras från 93 till 94,4 procent av den bidragsgrundande boendekostnaden. Det särskilda bidraget samt umgängesbidraget inom bostadsbidragssystemet höjs för ensamstående med 100 kr per barn och månad.

Statens utgifter för BTP beräknas öka med omkring 250 miljoner kronor och utgifterna för bostadsbidragen beräknas öka med omkring 200 mnkr.

Förslagen om höjt BTP och bostadsbidrag analyseras separat och ser till hushållens individuella disponibla inkomster.

Utelämnat förslag

Av analystekniska svårigheter är förslaget om höjd alkohol- och tobaksskatt med 12,5 procent utelämnat. Det ökade finansiella sparandet för staten av dessa uppskattas till omkring två miljarder kr. Dessa två mdkr kan jämföras med förslagen ovan, som har en total omslutning² på drygt 30 miljarder kronor.

Den totala finansiella effekten för offentlig sektor

I tabell 1 redovisas den finansiella effekten för den offentliga sektorn av samtliga analyserade skatte- och utgiftsförändringar inkomståret 2011 i förhållande till de regler som gäller för 2010. Den direkta finansiella effekten av de införda regelförändringarna beräknas motsvara en försvagning av de offentliga finanserna med ca 9,4 miljarder kronor 2011.

² Vilket är summan av absoluta beloppen från alla förslag. Om vi har två förslag, där det ena ger -100 och det andra +100 så är omslutningen 200.

För hushållen innebär det en förstärkning av den disponibla inkomsten med motsvarande belopp.

Tabell 1: Den finansiella effekten för offentlig sektor av analyserade regelförändringar, 2010, miljarder kronor

Staten	3,4
Kommunerna	-13,9
Ålderspensionssystemet	1,1
Totalt offentlig sektor	-9,4

Anm: Ingen justering för att vissa regler kan komma att påverka statsbidragssystemet. Enbart den del av koldioxidskatten som berör hushållen är medtagen i tabellen.

Regelförändringarnas direkta effekt på individernas nettoinkomster

Delar av förslag 1 och hela förslag 2 ingår i 2010 års ekonomiska vårproposition. Analysen, jämförelsen, ska därmed ses som hur inkomstfördelningen i 2011 års ekonomi påverkas mellan 2010 års regler och de regelförändringar som analyseras i denna promemoria.

I tabell 2 nedan redovisas fördelningseffekten uppdelad på individernas bruttoinkomster. Med *bruttoinkomst* avses inkomst av tjänst före avdrag, inkomst av näringsverksamhet samt kapitalinkomster.

Bruttoinkomsterna är sorterade i stigande ordning och sedan grupperade i 10 lika stora inkomstgrupper. Decil 1 omfattar de 10 procent lägsta bruttoinkomsterna medan decil 10 omfattar de 10 procent högsta bruttoinkomsterna. Varje inkomstgrupp innehåller lika många individer. Noterbart är att indelningen endast omfattar personer över 18 år med en bruttoinkomst som är större än noll. Detta innebär t.ex. att studerande, som endast har studie-medel, inte kommer med i analysen.

Den fördelningseffekt som redovisas i tabell 2 avser förändringen i individernas nettoinkomster till följd av de analyserade förslagen ovan. Ett positivt tecken innebär att nettoinkomsten ökar medan det motsatta gäller vid ett negativt tecken. Nettoinkomsten definieras som individens bruttoinkomst reducerad med slutlig skatt. Tabell 2b redovisar motsvarande för kvinnor och tabell 2c för män.

Tabell 2: Förändrad nettoinkomst per decil av analyserade regelförändringar, 2011.

Decil	Genomsnittlig förändring av nettoinkomsten, kronor	Genomsnittlig förändring av nettoinkomsten i procent	Andel av den totala förändringen av nettoinkomsterna	% av antal personer över 18 år och med inkomst>0
1	400	1,4	3,5	10,0
2	2 300	2,7	18,4	10,0
3	3 800	3,3	30,1	10,0
4	4 100	2,9	32,3	10,0
5	2 900	1,7	23,0	10,0
6	1 300	0,6	10,2	10,0
7	700	0,3	5,2	10,0
8	500	0,2	4,0	10,0
9	300	0,1	2,0	10,0
10	-3 600	-0,8	-28,8	10,0
Totalt	1 300	0,6	100,0	100,0

Tabell 2b: Förändrad nettoinkomst per decil av analyserade regelförändringar, 2011, Kvinnor.

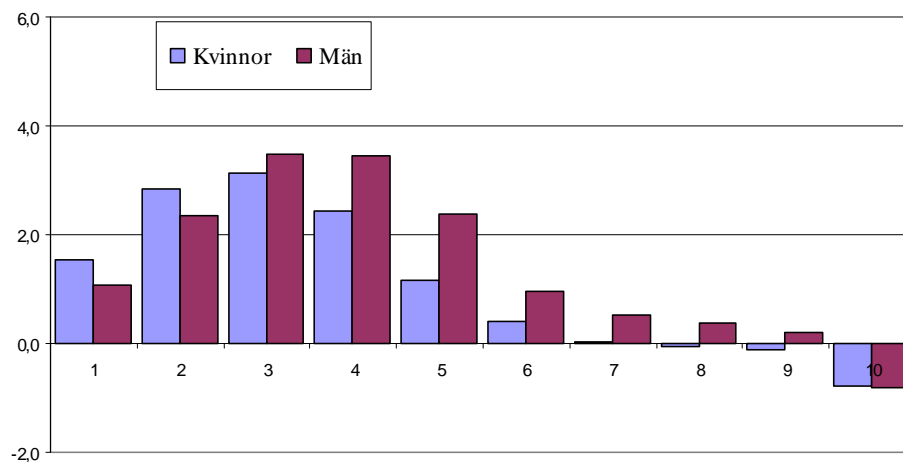
Decil	Genomsnittlig förändring av nettoinkomsten, kronor	Genomsnittlig förändring av nettoinkomsten i procent	Andel av den totala förändringen av nettoinkomsterna	% av antal personer över 18 år och med inkomst>0
1	600	1,5	2,6	5,7
2	2 500	2,8	13,8	7,0
3	3 600	3,1	18,8	6,5
4	3 500	2,4	15,5	5,6
5	2 000	1,2	8,8	5,5
6	800	0,4	3,5	5,5
7	100	0,0	0,3	4,9
8	-200	-0,1	-0,6	4,1
9	-400	-0,1	-1,1	3,4
10	-3 200	-0,8	-6,2	2,4
Totalt	1 400	0,8	55,4	50,7

Tabell 2c: Förändrad nettoinkomst per decil av analyserade regelförändringar, 2011, Män.

Decil	Genomsnittlig förändring av nettoinkomsten, kronor	Genomsnittlig förändring av nettoinkomsten i procent	Andel av den totala förändringen av nettoinkomsterna	% av antal personer över 18 år och med inkomst>0
1	300	1,1	0,9	4,3
2	1 900	2,4	4,6	3,0
3	4 000	3,5	11,2	3,5
4	4 800	3,4	16,9	4,4
5	3 900	2,4	14,2	4,5
6	1 900	0,9	6,7	4,5
7	1 200	0,5	4,9	5,1
8	1 000	0,4	4,7	5,9
9	600	0,2	3,1	6,6
10	-3 700	-0,8	-22,6	7,6
Totalt	1 100	0,5	44,6	49,3

I figur 1 nedan redovisas den procentuella förändringen av nettoinkomsten per decilgrupp. Observera dock att kvinnorna är mer representerade i de lägre decilgrupperna (decil 1-6) och männen i de övre grupperna (7-10).

Figur 1: Den procentuella förändringen av nettoinkomsten per inkomstgrupp av analyserade regelförändringar, 2011.



Källa: Riksdagens utredningstjänst

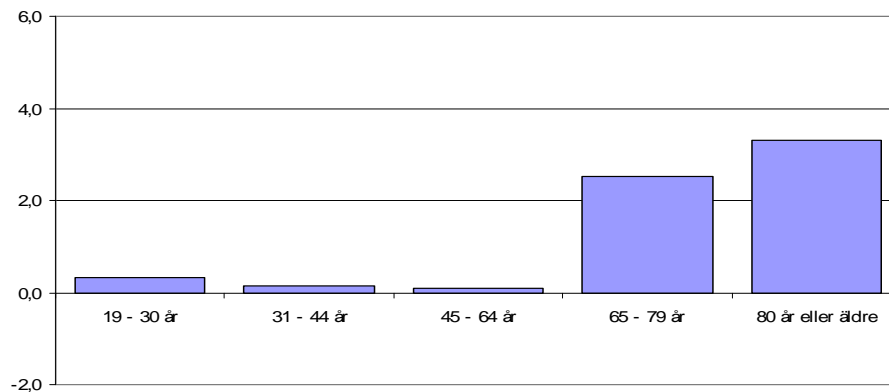
I tabell 3 framgår fördelningseffekten av förslagen för olika åldersgrupper.

Tabell 3: Förändrad nettoinkomst av förslag, fördelat på ålder, år 2011.

Åldersgrupp	Genomsnittlig förändring av nettoinkomsten, kronor	Genomsnittlig förändring av nettoinkomsten i procent	Procentuell förändring av de totala nettoinkomsterna	% av antal personer över 18 år och med inkomst > 0
19 – 30 år	500	0,3	6,8	18,4
31 – 44 år	300	0,1	6,4	24,1
45 – 64 år	200	0,1	4,7	33,3
65 – 79	4200	2,5	60,1	17,6
80 år eller äldre	4200	3,3	22,0	6,6
Totalt	1300	0,6	100,0	100,0

I figur 2 visas den procentuella förändringen av nettoinkomsten per åldersgrupp. Av tabellen ovan och figuren framgår att förslagen ökar de äldres (65 år eller äldre) genomsnittliga nettoinkomster relativt mer än de yngres (under 65 år) åldersgrupperna.

Figur 2: Den procentuella förändringen av nettoinkomsten per åldersgrupp



Källa: Utredningstjänsten

Hushållsanknutna förslag och dess effekt för individerna

I tabell 3 redovisas effekterna av bl.a. förändringarna av bostadstillägget, bostadsbidraget och skatten på hyreshus separat. Under hushållsanknutna bidrag redovisas även höjt underhållsstöd och koldioxidskatt. Att dessa regelförändringar behandlas separat beror på att de, till skillnad från övriga förändringar i individanalysen, är knutna till hushållet. Bostadstillägg till pensionärer m.fl. bestäms bl.a. av hushållets inkomster.

Individuell disponibel inkomst är definierad som individernas nettoinkomst (d.v.s. deras bruttoinkomst reducerad för slutlig skatt exkl. kyrko- och begravningsavgift) med tillägg för de hushållsanknutna bidragen (barnbidrag, bostadsbidrag, bostadstillägg etc.) men med avdrag för boendekostnaden och avgifter (hemtjänst) där de vuxna individerna delar de hushållsanknutna bidragen och boendekostnaden.

Tabell 3: Förändrad genomsnittlig individuell disponibel inkomst efter betald boendekostnad per decil av bl.a. sänkt skatt på hyreshus och höjt bostadstillägg, 2011, kronor

Decil-grupp	Förändrad genomsnittlig nettoinkomst, förslag (a)	Förändrade genomsnittliga transfereringar, (b)	Förändrad genomsnittlig boendekostnad, (c)	Förändrade genomsnittliga avgifter, (d)	Förändrad genomsnittlig Disponibel inkomst efter betalt boende och avgifter (e = a+b-c-d)	Förändrad genomsnittlig koldioxid-skatt (CO2) (f)	Förändrad genomsnittlig disponibel inkomst efter betalt boende, avgifter och CO2 skatt (e-f)
1	400	200	-60	10	700	110	540
2	2 300	180	-80	120	2 400	100	2 350
3	3 800	210	-80	60	4 000	120	3 910
4	4 100	130	-80	30	4 300	140	4 140
5	2 900	180	-70	10	3 100	160	2 990
6	1 300	180	-70	0	1 500	180	1 370
7	700	150	-70	0	900	190	720
8	500	120	-70	0	700	210	470
9	300	90	-70	0	500	230	220
10	-3 600	120	-60	0	-3 400	270	-3 690
Totalt	1 300	160	-70	20	1 500	170	1 330

Anm: Totalsumman överensstämmer inte med summan av delarna p.g.a. avrundningar

Boendekostnaden (c) minskar (vilket redovisas med – tecken i tabell) av att den kommunala avgiften för hyreshus begränsas vilket ökar individernas disponibla inkomster. På motsvarande sätt ökar koldioxidskatten (redovisas med + tecken i tabellen) vilket minskar de individuella disponibla inkomsterna.

Om effekterna av de hushållsanknutna förslagen fogas till resultaten i tabell 2 påverkas inkomstfördelningen marginellt, jfr figur 3 nedan.

Figur 3: Den genomsnittliga förändringen av nettoinkomst och individuell disponibel inkomst per decilgrupp

